



O Mercado de Trabalho do Distrito Federal e dos municípios metropolitanos



Clóvis Scherer
Supervisor do DIEESE no DF

Redução da taxa de desemprego

- O mercado de trabalho do DF no período 2003-11, caracterizado pela redução contínua da taxa de desemprego (de 22,8% para 12,4% em 2011)
- Período de crescimento econômico só interrompido em 2008/2009
- Crise de 2008/09 foi atenuada no DF pelo peso do setor público e dos serviços, que não foram afetados naquele momento
- Cenário de incerteza sobre o futuro, em função da crise internacional e seus reflexos para o Brasil.

Inserção na atividade econômica

- O DF tem gerado número expressivo de novas ocupações desde 2003
 - Aumento dos ocupados em 4,4% aa (45 mil pessoas)
- Mas a PEA cresce intensamente
 - 2,8% a.a. (34,6 mil pessoas)
- 10,4 mil pessoas ao ano retiradas do desemprego
- Nos últimos dois anos, houve mudança na participação
 - Diminuição da taxa de participação, especialmente em 2009-2011
 - Aumento da inatividade refreou a expansão da PEA em 2010
- Qual o comportamento da inatividade no futuro?
- Aumento da pressão s/ o mercado de trabalho

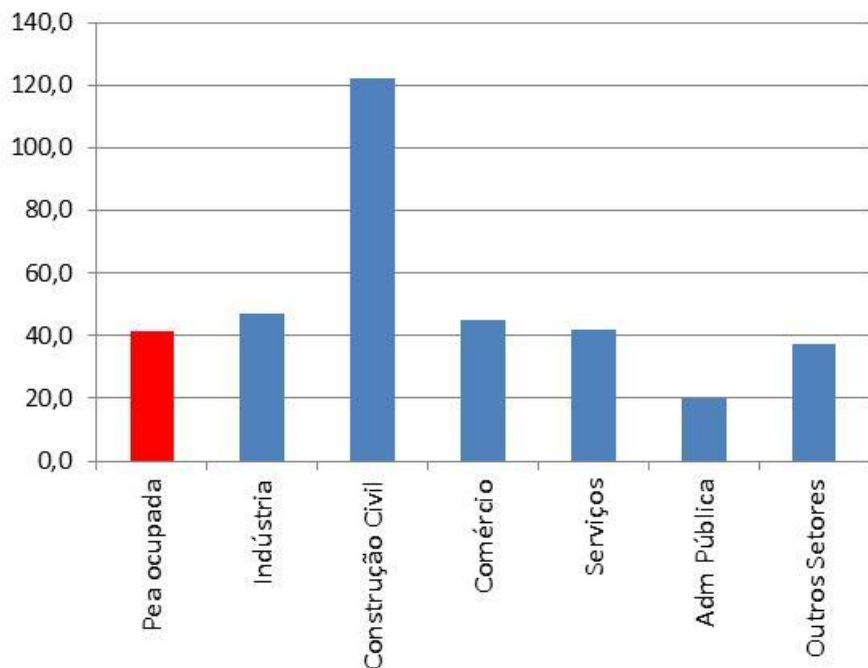
Importância do emprego no setor privado

- Crescimento da ocupação fortemente calcada no assalariamento no setor privado (var. 71,3% em 8 anos)
- Setor público cresceu relativamente pouco (22,0%)
- Qualidade do emprego tem melhorado levemente
 - Conta própria e emprego doméstico cresceram menos que a ocupação total (em termos relativos)
 - Aumento dos assalariados, com (81,5%) e sem carteira (31,5%)

A força do setor de serviços

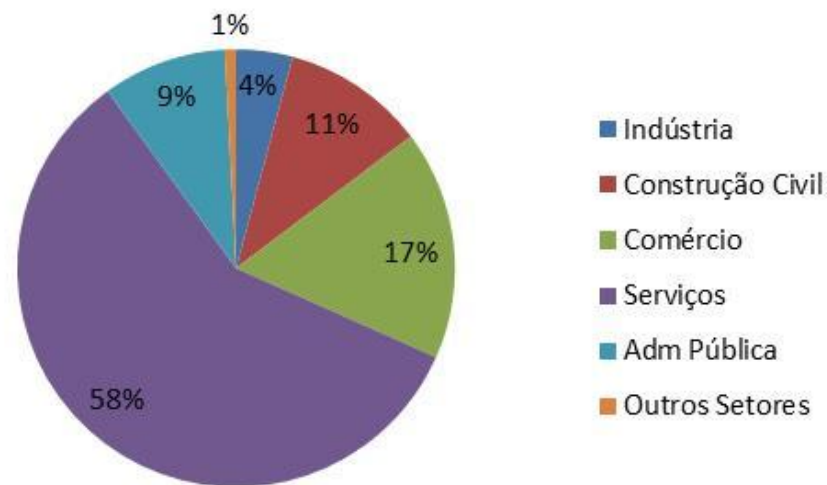
- Forte expansão da construção civil
- Geração de empregos dependeu do setor de serviços e comércio
- Manutenção da composição setorial do emprego
- Considerar os serviços público e a terceirização

Variação do emprego por setor de atividade - DF
- 2003/11 - Em %



Fonte: Convênio: DIEESE/SEADE-SP/MTE-FAT/SETRAB-GDF/CODEPLAN. PED-DF

Ocupações geradas por setor de atividade
- DF - 2003/11



Fonte: Convênio: DIEESE/SEADE-SP/MTE-FAT/SETRAB-GDF/CODEPLAN. PED-DF

Quais segmentos dos serviços geraram mais empregos?

Setor serviços	2003	2011	Var. Absoluta (Mil pessoas)	Var. Relativa (Em %)
Ocupados serviços	662	816	154	23
Auxiliares	30	65	35	117
Alimentação	44	71	27	61
Saúde	41	63	22	54
Reparação	37	53	16	43
Especializado	37	53	16	43
Educação	62	78	16	26
Serviços pessoais	21	37	16	76
Serviços comunitários	19	29	10	53
Transportes	27	36	9	33
Oficina	17	23	6	35
Creditício	26	29	3	12
Serviços domésticos	88	89	1	1
Outros serviços (1)	213	190	-23	-11

Fonte: Convênio: DIEESE/SEADE-SP/MTE-FAT/SETRAB-GDF/CODEPLAN. PED-DF - Pesquisa de Emprego e Desemprego no Distrito Federal.

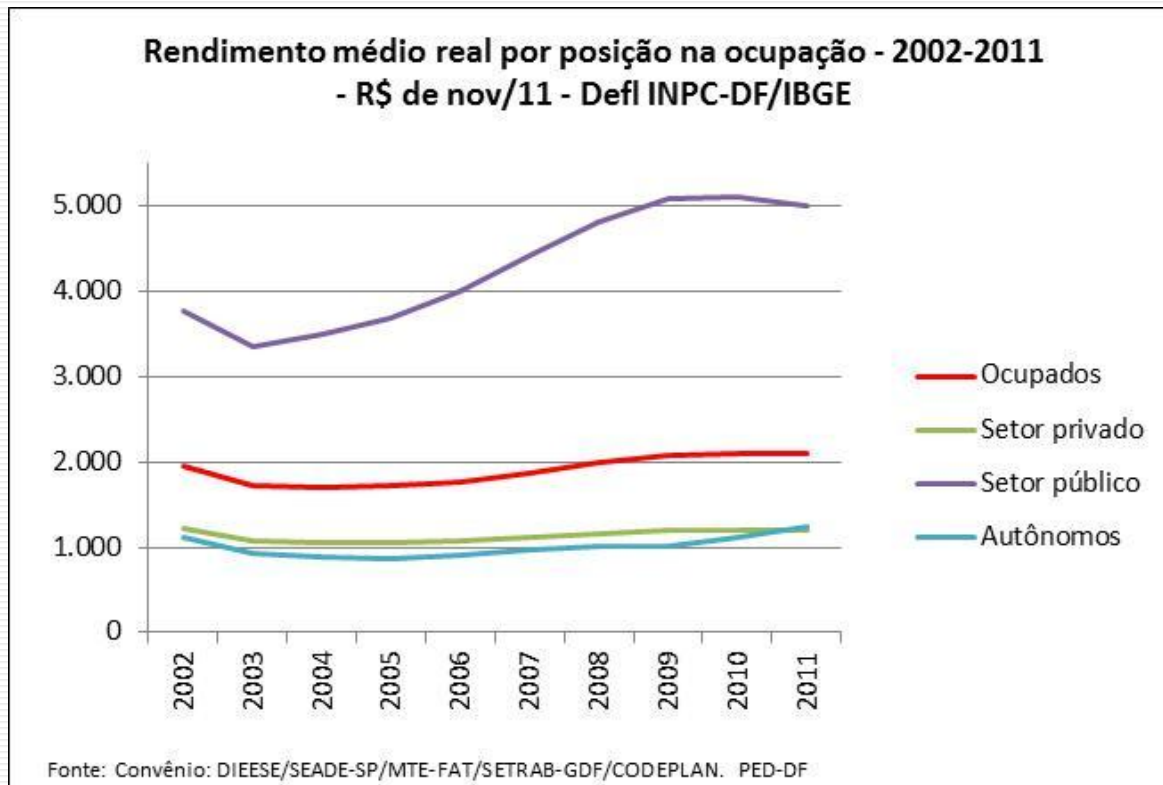
(1) serviços de comunicação; diversões, radiodifusão e televisão; comércio e adm. de valores imobiliários e de imóveis; serviços de utilidade pública, e outros serviços.

obs: quaisquer pequenas diferenças nos dados apresentados devem-se a arredondamentos.

Rendimentos do trabalho e desigualdade de renda

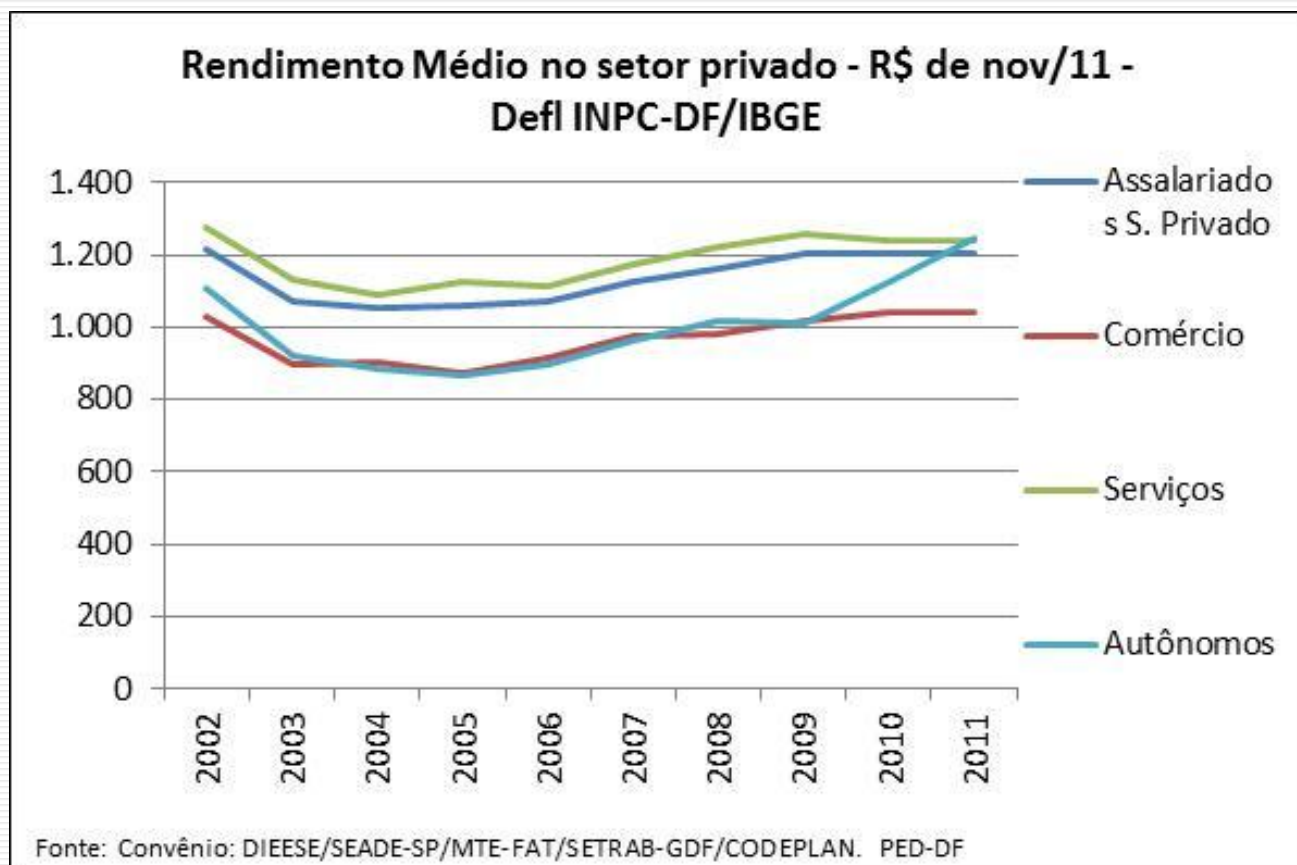
Ganhos acentuados no rendimento médio

- Aumento de 21,7% no rendimento médio real
- Ultrapassou o patamar anterior a 2003
- Forte aumento da remuneração média no setor público até 2009, com estabilidade nos últimos anos
- Rendimento médio no setor privado com recuperação lenta até 2010



Lenta recuperação dos rendimentos no setor privado

- Rendimento médio nos principais segmentos do setor privado passou três anos deprimidos
- Recuperação a partir de 2005-06
- Recomposição só foi atingida em 2010
- Inflexão no setor serviços em 2010
- Crise afetou rendimentos dos autônomos em 2009
- Temos ainda uma forte desigualdade de renda



Mercado de Trabalho na Região

Censo Demográfico 2010*

População DF:	2.543.802
População RIDE:	1.154.021
População RIDE+DF:	3.697.823

- Embora a população do Distrito Federal represente 68,8% da população RIDE+DF, representa 86,9% em termos de renda total.
- 3,3% da população do DF reside em áreas rurais enquanto na RIDE esse percentual atinge 11,3%

* Somente Domicílios Particulares Permanentes Ocupados (DPPO) e excluindo pensionista(s), empregado(s) doméstico(s) e parente(s) de empregado(s) doméstico(s) destes domicílios

Censo Demográfico 2010*

- 4 municípios com mais de 100.000 habitantes (Luziânia, Águas Lindas, Valparaíso e Formosa)
- Entorno metropolitano = 862.806 hab
- Entorno não metropolitano = 291.255 hab

* Somente Domicílios Particulares Permanentes Ocupados (DPPO) e excluindo pensionista(s), empregado(s) doméstico(s) e parente(s) de empregado(s) doméstico(s) destes domicílios

Distribuição da População

	População Total	% RIDE+DF	% RIDE
Buritis/MG	22.737	0,6%	2,0%
Cabeceira Grande/MG	6.453	0,2%	0,6%
Unaí/MG	77.565	2,1%	6,7%
Abadiânia/GO	15.757	0,4%	1,4%
Água Fria de Goiás/GO	5.090	0,1%	0,4%
Águas Lindas de Goiás/GO	159.378	4,3%	13,8%
Alexânia/GO	23.814	0,6%	2,1%
Cabeceiras/GO	7.354	0,2%	0,6%
Cidade Ocidental/GO	55.915	1,5%	4,8%
Cocalzinho de Goiás/GO	17.407	0,5%	1,5%
Corumbá de Goiás/GO	10.361	0,3%	0,9%
Cristalina/GO	46.580	1,3%	4,0%
Formosa/GO	100.085	2,7%	8,7%
Luziânia/GO	174.531	4,7%	15,1%
Mimoso de Goiás/GO	2.685	0,1%	0,2%
Novo Gama/GO	95.018	2,6%	8,2%
Padre Bernardo/GO	27.671	0,7%	2,4%
Pirenópolis/GO	23.006	0,6%	2,0%
Planaltina/GO	81.649	2,2%	7,1%
Santo Antônio do Descoberto/GO	63.248	1,7%	5,5%
Valparaíso de Goiás/GO	132.982	3,6%	11,5%
Vila Boa/GO	4.735	0,1%	0,4%
Distrito Federal	2.543.802	68,8%	
RIDE+DF	3.697.823	100,0%	
RIDE	1.154.021		100,0%

População em Idade Ativa e Taxa de Participação

Proporção de crianças menores de 10 anos:

- DF = 15,3%
- RIDE = 18,4%

Isto indica uma maior taxa de dependência no entorno

Também a taxa de participação no mercado de trabalho é maior no DF do que na RIDE

Os municípios do entorno não metropolitano tem menor taxa de participação, ligado ao perfil rural e perfil etário.

* Somente Domicílios Particulares Permanentes Ocupados (DPPO) e excluindo pensionista(s), empregado(s) doméstico(s) e parente(s) de empregado(s) doméstico(s) destes domicílios

% de crianças menores de 10 anos

Buritis/MG	18,0%
Cabeceira Grande/MG	17,0%
Unaí/MG	14,8%
Abadiânia/GO	14,4%
Água Fria de Goiás/GO	16,7%
Águas Lindas de Goiás/GO	20,6%
Alexânia/GO	17,0%
Cabeceiras/GO	16,9%
Cidade Ocidental/GO	18,8%
Cocalzinho de Goiás/GO	17,0%
Corumbá de Goiás/GO	15,7%
Cristalina/GO	18,4%
Formosa/GO	17,2%
Luziânia/GO	18,7%
Mimoso de Goiás/GO	16,1%
Novo Gama/GO	19,7%
Padre Bernardo/GO	19,1%
Pirenópolis/GO	15,6%
Planaltina/GO	18,9%
Santo Antônio do Descoberto/GO	19,9%
Valparaíso de Goiás/GO	18,2%
Vila Boa/GO	19,6%
Distrito Federal	15,3%
RIDE+DF	16,2%
RIDE	18,4%

Taxa de Participação (PEA/PIA)

Buritis/MG	59,6%
Cabeceira Grande/MG	57,2%
Unaí/MG	64,4%
Abadiânia/GO	56,7%
Água Fria de Goiás/GO	58,0%
Águas Lindas de Goiás/GO	61,0%
Alexânia/GO	55,3%
Cabeceiras/GO	52,7%
Cidade Ocidental/GO	62,9%
Cocalzinho de Goiás/GO	52,8%
Corumbá de Goiás/GO	60,2%
Cristalina/GO	61,3%
Formosa/GO	63,2%
Luziânia/GO	60,4%
Mimoso de Goiás/GO	47,3%
Novo Gama/GO	58,4%
Padre Bernardo/GO	55,8%
Pirenópolis/GO	62,2%
Planaltina/GO	59,2%
Santo Antônio do Descoberto/GO	57,2%
Valparaíso de Goiás/GO	62,0%
Vila Boa/GO	52,5%
Distrito Federal	64,4%
RIDE+DF	63,2%
RIDE	60,4%

Taxa de Ocupação

Taxa de ocupação no DF é mais elevada do que nos municípios da RIDE:

- DF = 59,1% da PIA
- RIDE = 55,4%

Significa maior proporção de inativos ou desempregados na RIDE.

Proporção da população com residência em área rural de 11,3% na RIDE e 3% no DF

* Somente Domicílios Particulares Permanentes Ocupados (DPPO) e excluindo pensionista(s), empregado(s) doméstico(s) e parente(s) de empregado(s) doméstico(s) destes domicílios

Taxa de Ocupação (Ocupados/PIA)

Buritis/MG	55,0%
Cabeceira Grande/MG	52,5%
Unaí/MG	60,5%
Abadiânia/GO	54,7%
Água Fria de Goiás/GO	54,7%
Águas Lindas de Goiás/GO	55,6%
Alexânia/GO	51,9%
Cabeceiras/GO	49,7%
Cidade Ocidental/GO	57,2%
Cocalzinho de Goiás/GO	48,4%
Corumbá de Goiás/GO	54,8%
Cristalina/GO	56,9%
Formosa/GO	58,5%
Luziânia/GO	54,4%
Mimoso de Goiás/GO	45,4%
Novo Gama/GO	51,7%
Padre Bernardo/GO	51,2%
Pirenópolis/GO	59,3%
Planaltina/GO	53,7%
Santo Antônio do Descoberto/GO	52,3%
Valparaíso de Goiás/GO	57,4%
Vila Boa/GO	48,0%
Distrito Federal	59,1%
RIDE+DF	57,9%
RIDE	55,4%

% de ocupados residentes em áreas rurais

Buritis/MG	27,8%
Cabeceira Grande/MG	22,9%
Unaí/MG	20,1%
Abadiânia/GO	30,6%
Água Fria de Goiás/GO	59,6%
Águas Lindas de Goiás/GO	0,2%
Alexânia/GO	16,2%
Cabeceiras/GO	20,7%
Cidade Ocidental/GO	20,8%
Cocalzinho de Goiás/GO	57,6%
Corumbá de Goiás/GO	34,5%
Cristalina/GO	16,3%
Formosa/GO	7,8%
Luziânia/GO	6,7%
Mimoso de Goiás/GO	48,7%
Novo Gama/GO	0,8%
Padre Bernardo/GO	56,8%
Pirenópolis/GO	32,0%
Planaltina/GO	5,2%
Santo Antônio do Descoberto/GO	10,2%
Valparaíso de Goiás/GO	0,0%
Vila Boa/GO	23,4%
Distrito Federal	3,0%
RIDE+DF	5,3%
RIDE	11,0%

Posição na ocupação e Renda

Maior prevalência de ocupações precárias nos municípios do entorno

- Emprego sem carteira (11,2% no DF x 17,8% na RIDE)
- Domésticos (7,3% no DF x 11,6% na RIDE)
- Conta própria (16,2% x 18,8%)
- Não remunerado (1,5% x 3,5%)

Renda dos ocupados residentes na RIDE s/ DF

- 40,13% da remuneração média
- 33,21% da renda per capita

* Somente Domicílios Particulares Permanentes Ocupados (DPPO) e excluindo pensionista(s), empregado(s) doméstico(s) e parente(s) de empregado(s) doméstico(s) destes domicílios

	Empregados Com Carteira	Empregados Sem Carteira	Estatutários e Militares	Domésticos	Conta Própria	Empregadores	Não remunerado+ Auto-Consumo
Buritis/MG	22,0%	29,3%	9,3%	8,5%	18,9%	1,6%	10,3%
Cabeceira Grande/MG	31,4%	24,3%	9,4%	7,1%	18,6%	0,4%	8,8%
Unai/MG	33,5%	19,6%	7,6%	8,0%	21,3%	2,8%	7,1%
Abadiânia/GO	26,8%	22,4%	6,7%	7,9%	32,2%	0,5%	3,6%
Água Fria de Goiás/GO	26,7%	26,2%	8,2%	4,6%	15,7%	0,9%	17,9%
Águas Lindas de Goiás/GO	47,9%	16,5%	3,2%	14,8%	15,3%	0,5%	1,8%
Alexânia/GO	28,7%	22,2%	6,7%	10,6%	24,0%	2,2%	5,5%
Cabeceiras/GO	29,6%	24,6%	12,0%	9,6%	21,0%	0,5%	2,7%
Cidade Ocidental/GO	42,8%	14,4%	6,9%	13,7%	19,2%	0,7%	2,2%
Cocalzinho de Goiás/GO	32,3%	26,4%	7,5%	11,2%	19,2%	0,3%	3,0%
Corumbá de Goiás/GO	26,9%	24,5%	8,0%	8,1%	21,7%	0,6%	10,1%
Cristalina/GO	39,3%	22,4%	4,1%	7,7%	20,4%	1,6%	4,4%
Formosa/GO	30,3%	19,3%	11,5%	10,9%	23,9%	1,4%	2,6%
Luziânia/GO	43,9%	17,1%	5,8%	12,4%	17,0%	1,3%	2,5%
Mimoso de Goiás/GO	18,8%	26,6%	16,7%	10,1%	10,0%	0,0%	17,9%
Novo Gama/GO	51,2%	13,8%	4,4%	13,3%	14,7%	0,5%	2,0%
Padre Bernardo/GO	30,2%	24,7%	5,1%	11,6%	18,2%	1,1%	9,2%
Pirenópolis/GO	20,3%	24,9%	4,9%	8,6%	30,4%	1,5%	9,4%
Planaltina/GO	40,2%	17,9%	6,1%	15,2%	17,5%	0,8%	2,3%
Santo Antônio do Descoberto/GO	42,6%	16,5%	7,6%	12,2%	16,9%	0,7%	3,6%
Valparaíso de Goiás/GO	49,1%	12,5%	7,9%	10,0%	17,9%	0,8%	1,7%
Vila Boa/GO	43,3%	21,2%	14,6%	5,6%	13,9%	0,2%	1,1%
Distrito Federal	48,2%	11,2%	13,7%	7,3%	16,2%	1,9%	1,5%
RIDE+DF	46,0%	13,2%	11,7%	8,5%	17,0%	1,6%	2,1%
RIDE	40,6%	17,8%	6,6%	11,6%	18,8%	1,1%	3,5%



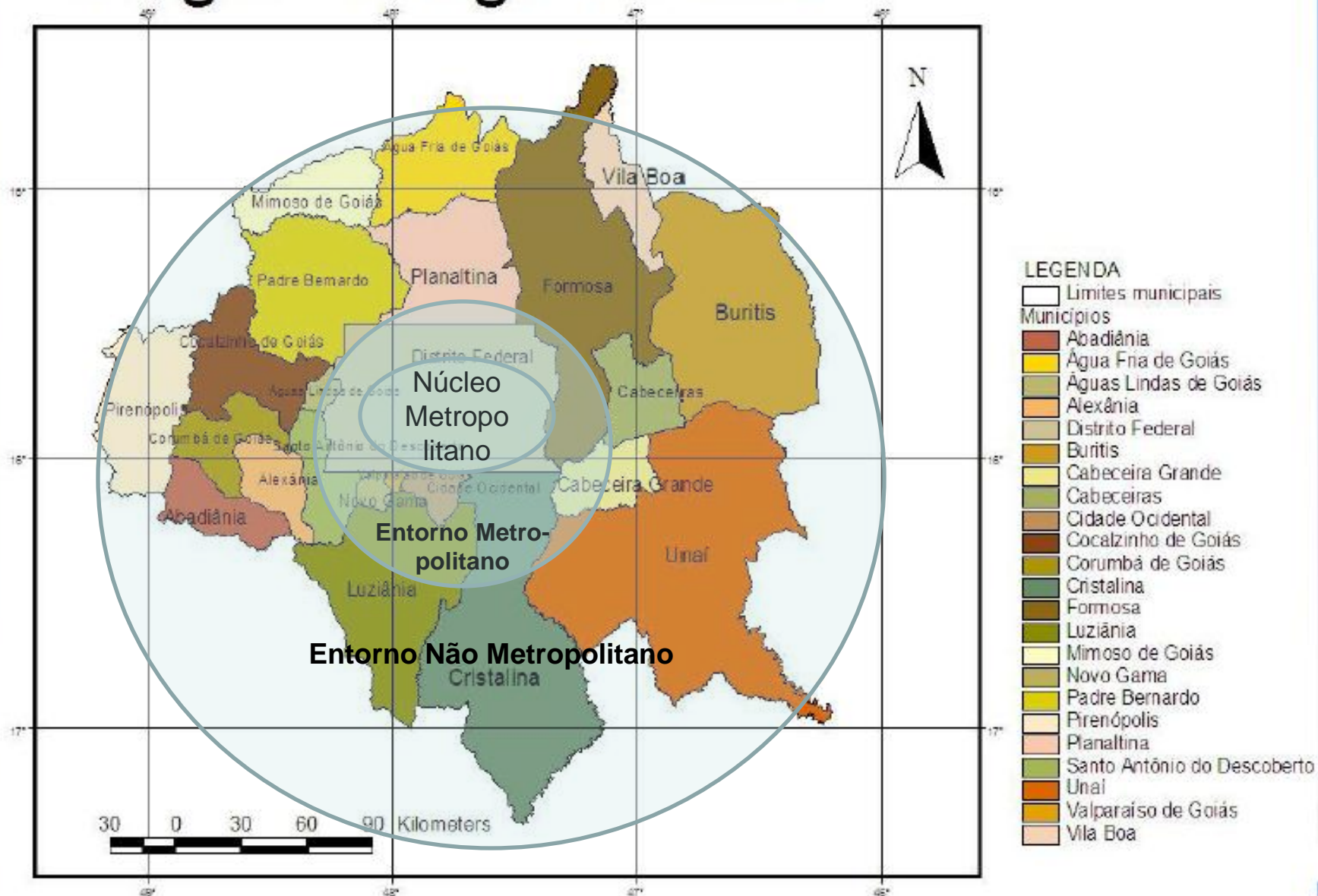
Remuneração média dos ocupados

Buritis/MG	785
Cabeceira Grande/MG	716
Unaí/MG	1.003
Abadiânia/GO	811
Água Fria de Goiás/GO	835
Águas Lindas de Goiás/GO	806
Alexânia/GO	821
Cabeceiras/GO	789
Cidade Ocidental/GO	1.042
Cocalzinho de Goiás/GO	781
Corumbá de Goiás/GO	758
Cristalina/GO	1.106
Formosa/GO	1.219
Luziânia/GO	1.016
Mimoso de Goiás/GO	716
Novo Gama/GO	922
Padre Bernardo/GO	781
Pirenópolis/GO	826
Planaltina/GO	855
Santo Antônio do Descoberto/GO	849
Valparaíso de Goiás/GO	1.248
Vila Boa/GO	782
Distrito Federal	2.442
RIDE+DF	2.017
RIDE	980

Renda Domiciliar *per capita*

Buritis/MG	496
Cabeceira Grande/MG	414
Unaí/MG	674
Abadiânia/GO	500
Água Fria de Goiás/GO	510
Águas Lindas de Goiás/GO	425
Alexânia/GO	483
Cabeceiras/GO	414
Cidade Ocidental/GO	615
Cocalzinho de Goiás/GO	426
Corumbá de Goiás/GO	502
Cristalina/GO	669
Formosa/GO	711
Luziânia/GO	558
Mimoso de Goiás/GO	469
Novo Gama/GO	463
Padre Bernardo/GO	492
Pirenópolis/GO	540
Planaltina/GO	454
Santo Antônio do Descoberto/GO	433
Valparaíso de Goiás/GO	717
Vila Boa/GO	370
Distrito Federal	1.665
RIDE+DF	1.318
RIDE	553

Região Integrada do DF



APRESENTAÇÃO

- Luziânia
- Águas Lindas
- Valparaízo
- Formosa
- Novo Gama
- Planaltina de Goiás
- Santo Antônio do Descoberto
- Cidade Ocidental

Área
Metropolitana



- Cristalina
- Padre Bernardo
- Pirenópolis
- Alexânia
- Cocalzinho
- Abadiânia
- Corumbá
- Cabeceiras
- Água Fria do Goiás
- Vila Boa
- Mimoso
- Unaí
- Buritis
- Cabeceira Grande

Área da RIDE
Não
Metropolitana



EMPREGOS FORMAIS NA REGIÃO METROPOLITANA



- EMPREGOS FORMAIS EM 2011: 1.280 mil

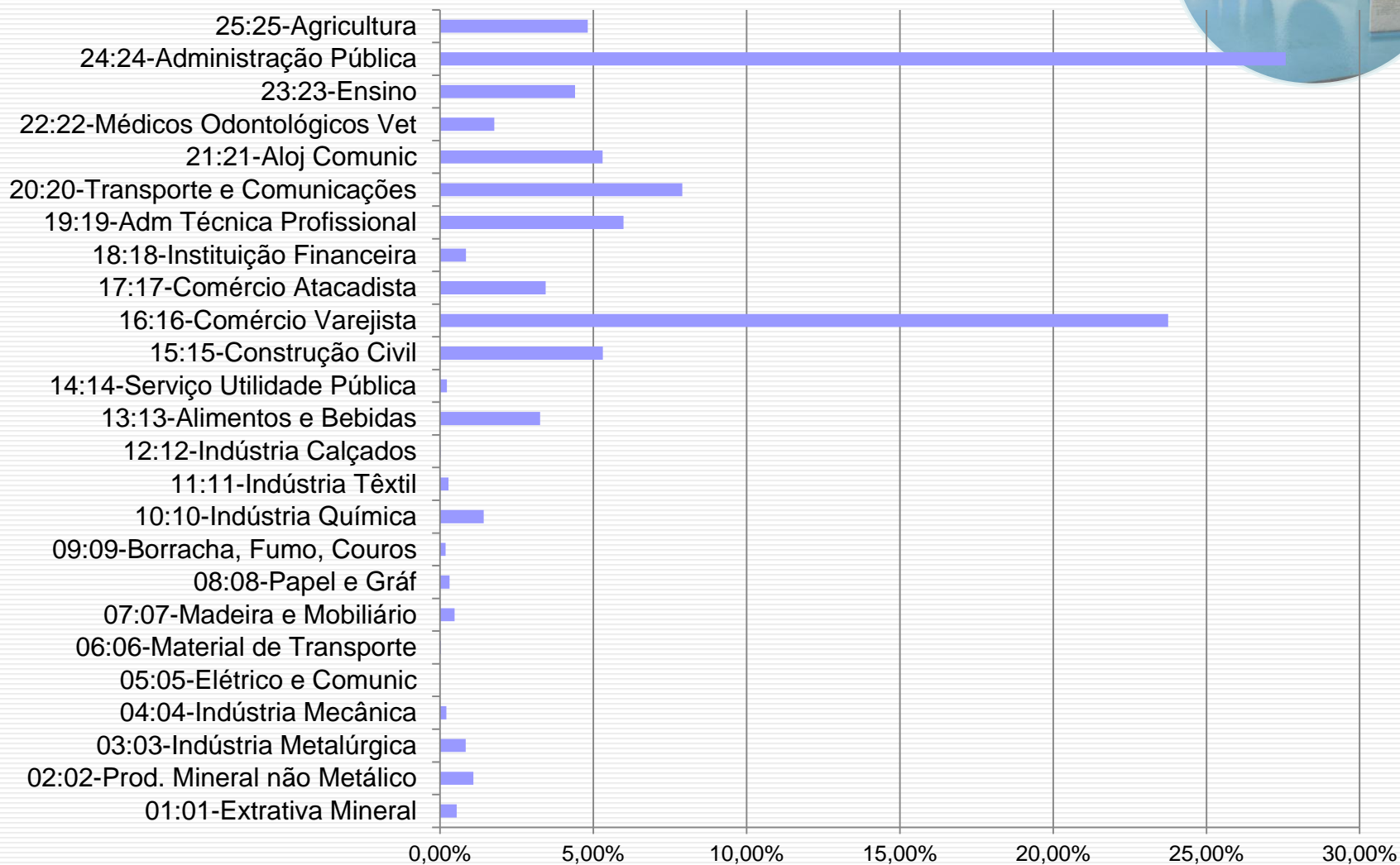
REGIÃO	Empregos 31/12	Rem. R\$ em 31/12
DISTRITO FEDERAL	1.156.908	3.835,88
ÁREA METROPOLITANA	78.397	1.257,32
GO-AGUAS LINDAS DE GOIAS	8.054	1.195,86
GO-CIDADE OCIDENTAL	3.816	1.216,14
GO-FORMOSA	13.227	1.159,84
GO-LUZIANIA	22.138	1.305,09
GO-NOVO GAMA	4.812	1.208,51
GO-PLANALTINA	6.928	1.205,74
GO-SANTO ANTONIO DO DESCOBERTO	4.876	1.330,02
GO-VALPARAISO DE GOIAS	14.546	1.334,45
ENTORNO NÃO METROPOLITANO	44.245	1.175,90

REGIÃO METROPOLITANA

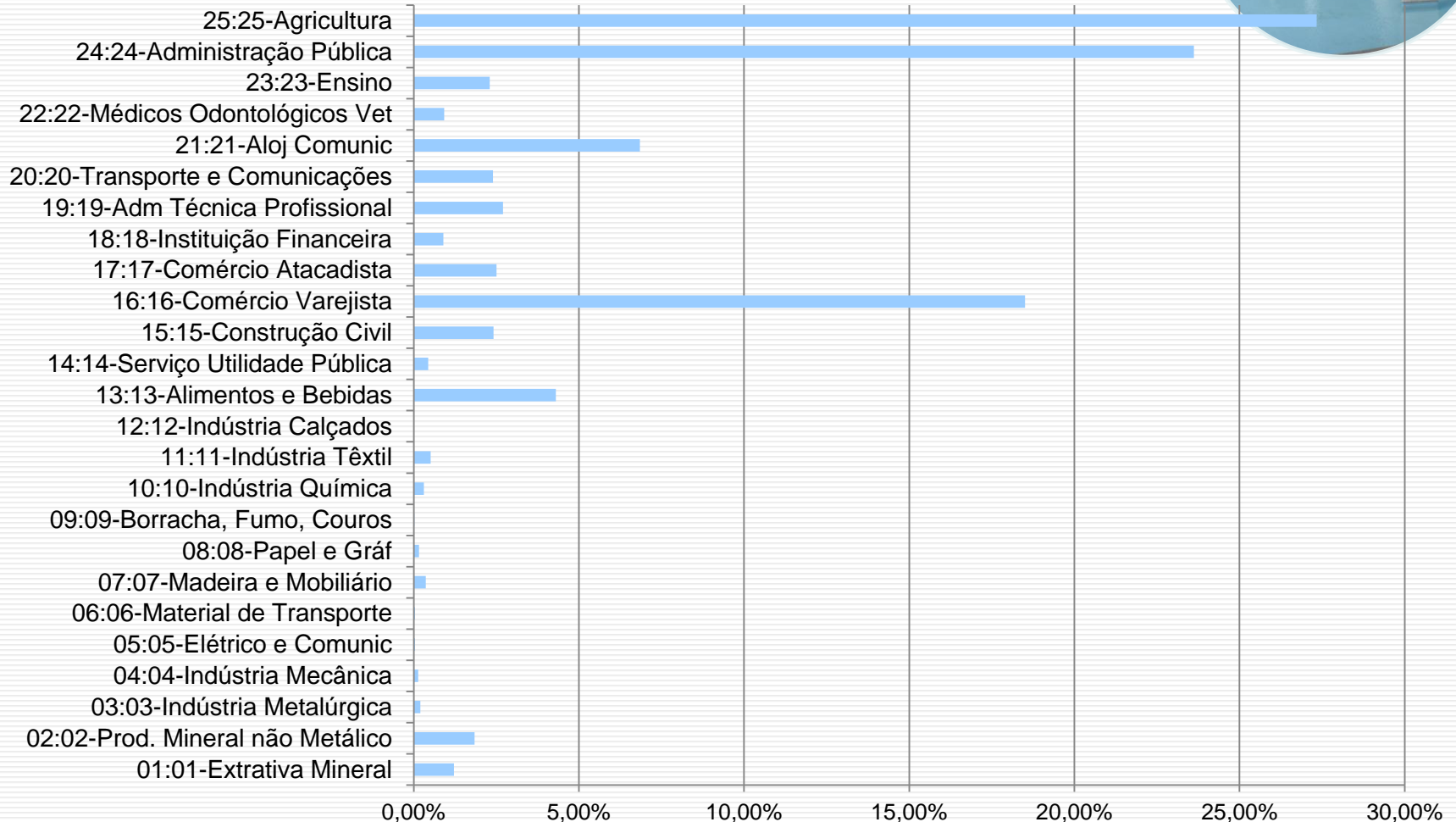


- Os estabelecimentos localizados no DF respondem por
 - 92% dos empregos formais (total de 1.279 mil)
 - 97% dos salários pagos na região (total R\$ 4,59 bilhões/mês)
- Emprego no entorno metropolitano é gerado pelo comércio, administração pública, serviços e agricultura
- Indústria química e de alimentação e bebidas

MUNICÍPIOS DA ÁREA METROPOLITANA



MUNICÍPIOS NÃO METROPOLITANOS



Idéias para o debate

- No DF, a dinâmica populacional e seu impacto na PEA é um grande desafio, maior do que em outras regiões cobertas pela PED
- Forte dinâmica de geração de emprego do DF
- Presença do estado foi fundamental para atravessar a crise econômica sem elevação da taxa de desemprego
- Necessidade de planejar o desenvolvimento da região com maior diversificação e outras fontes de dinamismo
- Importância da articulação entre o privado e o público – qualidade do emprego
- Papel dos serviços públicos nos municípios da RIDE
- A desigualdade de rendimentos acentua desequilíbrios sociais
- Necessidade de melhorar a qualidade dos empregos
- É preciso incluir a região do entorno nas pesquisas e estudos para uma compreensão mais completa e apurada

Obrigado pela atenção.

DIEESE – Escritório Regional do DF
(61) 3345-8855 – erdf@dieese.org.br